



L'ADAPTACIÓ ARTILLERA D'UNA FORTIFICACIÓ MEDIEVAL: EL CASTELL DE COCENTAINA

ÀLEX RUANO FERRER

COCENTAINA, EL COMTAT

Resum: La importància creixent de l'artilleria a la tardor de l'Edat Mitjana féu que moltes fortificacions s'hagueren d'adaptar a les noves armes. A continuació presentem el cas del Castell de Cocentaina.

INTRODUCCIÓ

Al bell mig de la muntanya més pròxima a Cocentaina s'alça imponent, a 765 metres d'altitud sobre el mar, el Castell de Cocentaina. El seu emplaçament estratègic permet controlar tota la Vall del Serpis, el que ha estat determinant perquè l'indret fóra ocupat, com a mínim, des del segle X.¹

¹ PORTELA, JOSÉ A. "El Castell". En: DOMÉNECH, ELISA (coord.). *El patrimoni històric i artístic de Cocentaina i la seua recuperació. Les intervencions arquitectòniques i arqueològiques*. Cocentaina: Ajuntament de Cocentaina, 2003, pàgina 130.



1 Vista general de la part sud-oest del Castell de Cocentaina. Font: Elaboració pròpia.

L'edifici principal del conjunt monumental que hui coneixem com el Castell el conforma una torre de l'homenatge² bastida a principis del XIV, segurament per ordre de l'almirall Roger de Llúria.³ Tanmateix, no havia passat un segle des de la seua construcció quan els avanços referents a les armes l'havien fet vulnerable als atacs enemics, ja que no estava adaptat a les armes de foc. Així mateix, els freqüents enfrontaments entre la Corona d'Aragó i Castella des de mitjans segle XIV acuitaven l'adaptació de la defensa d'un punt tan estratègic entre les fortificacions contestanes com ho és el castell.

Durant les guerres contra Castella de mitjans segle XIV, les cròniques valencianes ens parlen de la utilització d'armes de foc com pedres de giny,

² Torre més alta d'un castell, on el castlà, castellà o alcaid jurava de defensar i guardar per al seu senyor la fortalesa. Definició de la *Gran Enciclopèdia Catalana*.

³ TORREGROSA, PALMIRA. "El Castell de Cocentaina: Dades arqueològiques". En: DOMÉNCH, ELISA (coord.). *El patrimoni històric i artístic de Cocentaina i la seua recuperació. Les intervencions arquitectòniques i arqueològiques*. Cocentaina: Ajuntament de Cocentaina, 2003, pàgina 157.

bombardes, ballestes de tro, etc.⁴ A partir d'aquell moment les armes de foc adquiriren cada vegada més importància, fent necessària l'adaptació de les fortaleses medievals a les noves necessitats. Calia protegir-se de l'artilleria enemiga així com adaptar els edificis per utilitzar les armes de foc pròpies.

L'ADAPTACIÓ DEL CASTELL A LES ARMES DE FOC

El 2008, amb motiu del huité centenari de l'aniversari del naixement de Jaume I el Conqueridor, es realitzà una exposició al voltant del castell.⁵ Enfront les dificultats que presentava la interpretació del conjunt monumental, especialment en la seua vesant defensiva, la tècnica de patrimoni cultural i museus de Cocentaina, Elisa Doménech Faus, va decidir recórrer a un expert en armes, en aquest cas el comandant José A. González Suárez, del museu de



2 Interior de la Sala Major de la planta baixa del castell de Cocentaina. Al fons es poden contemplar dues sageteres, una enfront de la sarbatana i altra a la dreta de la mateixa. Al centre de la imatge hi ha la reproducció d'una sarbatana del segle XV (la ubicació original de la sarbatana, com veurem a continuació no seria aquesta). Font: Elisa Doménech Faus.

⁴ DOMÉNCH, ELISA. "L'exposició del castell de Cocentaina: contingut i forma". En: DOMÉNCH, ELISA (ed.) *Exposició Castell de Cocentaina. Segles XIII, XIV i XV. VIIIè Centenari del naixement de Jaume I el Conqueridor*. Cocentaina: Ajuntament de Cocentaina, 2008, pàgina 17.

⁵ L'exposició que recull les investigacions fetes es pot visitar a l'interior del Castell.

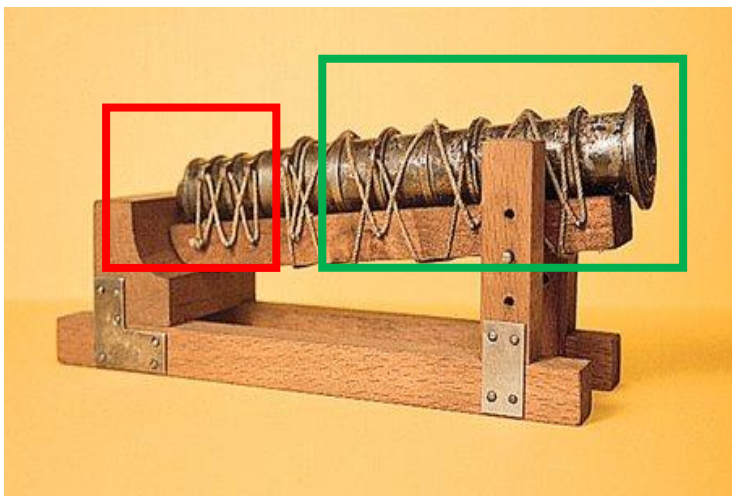
l'exèrcit. Com a resultat d'aquesta col·laboració, es va elaborar un estudi per intentar determinar, en la mesura possible, l'adaptació a les armes de foc del Castell de Cocentaina, tot partint de dos inventaris de principis del segle XVI. Per últim, Palmira Torregrossa s'encarregà de la vesant arqueològica de l'exposició. Ací ens centrem en les dues primeres parts de l'exposició per elaborar el nostre article.

El primer inventari, datat a 6 de desembre de 1502, reproduïx les peces d'artilleria amb què comptava el castell per a la seua defensa. El següent inventari, que data de 1517, també ens relata les armes que disposava, constatant així l'augment del potencial artiller amb la incorporació de noves peces.

RESUM DELS DOS INVENTARIS		
	1502	1517
Sarbatanes	2	-
Espingardes	2	4
Bombardes	-	2
Arcabussos	-	2
Altres	-	2

Vist el contingut dels inventaris, examinem ara les característiques de les armes. En primer lloc, les bombardes eren peces d'artilleria que podien disparar projectils des d'una arrova les més menudes fins a 25 les més grans i arribaven a distàncies fins a 1.300 metres, encara que la seua efectivitat real es reduïa fins els 400 metres. En el nostre cas, per les característiques arquitectòniques

del castell, segurament es tractarien d'unes bombardes menudes.⁶ La bombardarda es composava de dues peces, una davantera que servia per a dirigir



3 Miniatura d'una bombardarda del s. XIV. Font: Fototeca.cat.

el projectil (part ressaltada pel quadre verd a la foto) i la part posterior, que servia per carregar la pólvora (part ressaltada pel quadre roig). Ambdues parts s'havien de separar a l'hora de carregar l'arma. La sarbatana, igual que la bombardarda, estava composta per dues peces, la seua grandària era menor i estava pensada per ser utilitzada contra persones, no com la bombardarda, pensada per atacar fortificacions.

La dificultat per manejar aquestes armes així com el nombre de servents necessaris per a la seua utilització relegaren aquestes a espais relativament amplis i urgiren l'aparició d'una sèrie d'armes més mòbils i manejables. Així, aparegueren les espingardes i els arcabussos, ambdues armes amb una doble versió: com artilleria lleugera i com a arma portàtil.⁷

⁶ GONZÁLEZ, JOSÉ A. "La defensa artillera del castillo de Cocentaina". En: DOMÉNCH, ELISA. (ed.) *Exposició Castell de Cocentaina. Segles XIII, XIV i XV. VIIIè Centenari del naixement de Jaume I el Conqueridor*. Cocentaina: Ajuntament de Cocentaina, 2008, pàgina 27.

⁷ *Ibíd.* Pàgina 25.

Però, on estaven situades les armes que acabem de descriure? La posició de les dos espingardes inventariades el 1502 així com les peces de reforç de 1517 haguera pogut estar el terrat del castell, en altre temps possiblement emmerlat. De fet, aquesta ubicació és habitual al segle XV en altres fortaleses que no estaven preparades per a l'artilleria.⁸

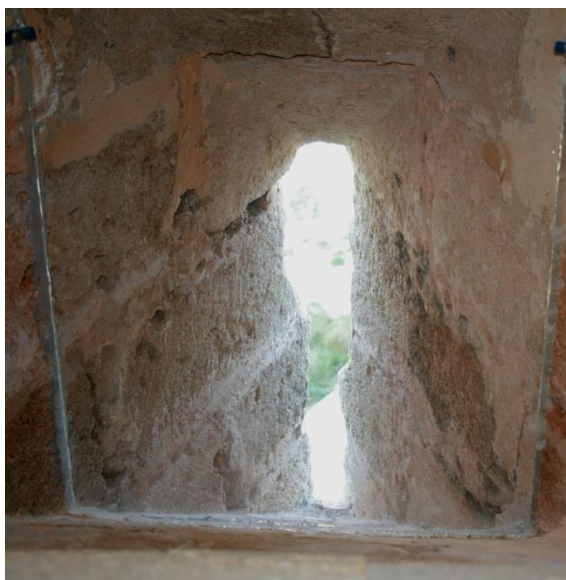


4 Torre Nova, vista de la tronera. Font: Elisa Doménech Faus.

No obstant això, com hem dit adés, el castell no estava preparat per allotjar armes de foc, pel que el comte de Cocentaina Joan Roís de Corella manà construir una torre a finals del segle XV, inventariada com a *Torre Nova*. Es tracta d'una construcció circular d'uns cinc metres i mig de diàmetre adaptada per usar armes de foc, tal com evidencien les troneres que han perdurat fins els nostres dies. Aquesta torre, actualment en ruïna, tenia com a missió defensar l'accés sud-est del castell. En opinió del comandant J. Antonio González, per les característiques de l'estructura, la torre no pogué contindre més de dos peces simultàniament, a pesar que hi havia tres troneres a l'època.⁹

⁸ *Ibíd.* Pàgina 28.

⁹ *Ídem.*



5 El castell compta amb huit sageteres a la planta baixa. En aquesta imatge podem distingir com la part superior fou eixamplada per encabir armes de foc, especialment arcabussos. Font: Elisa Doménech Faus.

Quant als arcabussos esmentats el 1517, podria tractar-se d'arcabussos de muralla, és a dir, peces d'artilleria menuda per ser disparades a través de les troneres, o bé podien ser armes de menor grandària, portàtils i d'ús personal. Per disparar aquests últims s'utilitzava un ferro al roig, al igual que es feia amb l'artilleria, pel que moltes vegades la seua utilització requeria dues persones, la



6 Reprouducció d'una sarbatana del segle XV. Sala Major de la planta baixa del Castell. Al fons, panell explicatiu del funcionament de les sarbatanes. Font: Elisa Doménech Faus.

primera per apuntar i l'altra per disparar. Amb el pas del temps el primitiu arcabús evolucionà fins adquirir la forma que presenta en l'actualitat.

En conclusió, amb l'aparició de les armes de foc moltes fortificacions medievals s'hagueren d'adaptar als nous temps. En el cas del castell de Cocentaina, no es va produir aquesta adaptació, pel que s'hagué de construir una nova torre que suplís les carències de la torre principal. Gràcies a dos inventaris de principis del segle XVI coneixem la dotació artillera del castell, permetent realitzar un estudi que, tot i ser parcial, a manca d'investigacions posteriors, especialment d'una excavació arqueològica, ens permet aproximar-nos a la tipologia de les armes així com la seua ubicació.

AGRAÏMENTS:

Vull agrair les indicacions d'Elisa Doménech, tècnica de patrimoni cultural i museus de Cocentaina, gràcies a les quals aquest article ha sigut possible.

BIBLIOGRAFIA:

DOMÉNCH, ELISA (coord.). *El patrimoni històric i artístic de Cocentaina i la seua recuperació. Les intervencions arquitectòniques i arqueològiques*. Cocentaina: Ajuntament de Cocentaina, 2003.

DOMÉNCH, ELISA. (ed.) *Exposició Castell de Cocentaina. Segles XIII, XIV i XV. VIIIè Centenari del naixement de Jaume I el Conqueridor*. Cocentaina: Ajuntament de Cocentaina, 2008.