



EL PASSAT ROMÀ DE VALÈNCIA. RECORREGUT ARQUEOLÒGIC

MARIA JOSÉ ALAPONT MUÑOZ, MASSANASSA, L'HORTA SUD

MIREIA BAÑULS ESCRIVÀ, PEGO, LA MARINA ALTA

AIDA FERRI RIERA, SUECA, LA RIBERA BAIXA

Resum: Recorregut arqueològic per les restes romanes de la ciutat de València: l'Almoïna, el circ romà, la cripta de Sant Vicent.

L'Almoïna de València

El solar de l'Almoïna és un quadrat amb una superfície d'uns 2500m², dels quals s'ha excavat el 90% de la seua extensió, havent-se realitzat des de 1985 deu campanyes d'excavació. Aquest treball sobre el territori ha generat una immensa documentació tècnica d'estructures constructives monumentals, inscripcions, elements arquitectònics, més de mil monedes i més de 500 peces ceràmiques de categoria expositiva. El major interès d'aquest lloc són les restes dels edificis que formen un complet i ben conservat compendi de la història i l'evolució urbana de la ciutat des de la seua fundació fins als nostres dies.

Presenta una gran potència d'estratificació, entre quatre i cinc metres, que s'explica per la continua superposició de construccions que, al mateix temps arrasen i preserven les anteriors. Paradoxalment aquesta riquesa i abundància

de troballes suposa el principal problema a l'hora de fer entendre al públic aquestes excavacions, i per això s'ha precedit a la selecció dels principals elements. Al mateix temps ha implicat que altres restes deuen ser desmuntades o tornades a enterrar per a no distorsionar la comprensió general.

Seguint un discurs cronològic, la primera ciutat, la republicana, representada per les termes, monument predominant en el centre del solar. Després al costat occidental es troben restes d'època imperial amb la cúria i el fòrum. Al sud l'etapa visigòtica, amb la zona martirial i episcopal. I finalment la part oriental ocupada per l'alcàsser islàmic sent el lloc idoni per la període musulmà.

Entre els anys 1289 i 1312, fou arquebisbe de València Ramon Despont, home molt caritatiu i benefactor dels més desfavorits, qui durant el seu pontificat s'assegurà que les rendes de la diòcesi es destinaren en gran part en almoines per als desheretats, dones sense dot i malalts, als quals visitava. Aquest prelat preocupat pels *pauper christi* es deu la fundació al 1303 de l'Almoina de la Seu, coneguda popularment en l'Edat Mitjana com l'*Almoina d'En Conesa*, institució benèfica que donà nom a una històrica plaça de València per estar ubicat en el grandiosos edifici que l'albergava.

Valentia fou fundada l'any 138 aC, en una xicoteta illa fluvial pròxima la mar i travessada per la via Heraclea, posteriorment Via Augusta. Els primers pobladors foren antics soldats que reberen terres al voltant de la ciutat. Aquesta presenta una planta rectangular franquejada pel *cardum* i el *decumanum*, al centre de la qual s'alçava el fòrum, nucli administratiu, polític i religiós. Els principals edificis de l'Almoina s'articulen al voltant d'aquest eix. La part occidental estava ocupada per l'establiment termal i diverses *tabernae* amb funcions administratives. Davant dels banys s'erigia un santuari de culte a les aigües. A la part septentrional s'ubicà l'*horreum* o graner. La primera Valentia fou arrasada per Pompeu a la primavera del 75 aC en el transcurs de les guerres civils de Màrius i Sul·la.

A banda i banda de la via Heraclea, poc després de la fundació es construïren dos edificis per als que l'aigua era un element fonamental. A l'est un santuari al culte a l'aigua, que tingué la mateixa funció durant tota l'època romana fins que al segle I dC es construí al damunt un gran nimfeu que preservà l'origen sacre.

A l'oest de la via es poden contemplar unes termes. S'accedia a partir del vestíbul i després es passava a la sala calenta *caldearium*, la qual era calfada amb un forn situat a l'habitació annexa, també es podia prendre el bany de vapor, *sudatio*. Una habitació intermèdia era la sala tèbia, *tepidarium*, la temperatura ambient de la qual es mantenia temperada per mitjà d'un brasero. Els diferents banys exempts servien per als massatges corporals mitjançant oli o ungüent que s'eliminaven per mitjà de l'estrígil. Els banys són un testimoni excepcional, ja que són les més antigues d'Hispania.

La destrucció de Valentia implicà la refundació de la ciutat després de quasi mig segle d'abandonament, i es reconstruí mitjançant un ampli programa urbanístic. El centre cívic estava situat al voltant del fòrum o la plaça pública, que es tracta de l'espai més emblemàtic de la ciutat i que aglutinava les funcions administratives (basílica), polítiques (cúria, on es reunia el senat) i religioses (temples). També eren edificis igual d'importants l'aqüeducte, el mercat, el nimfeu i una casa gremial. A la banda oriental es construí un circ, on es celebraven les carreres de carros, l'espectacle més preuat pels romans.

La caiguda de l'Imperi Romà d'Occident suposà la fi de moltes ciutats, i sucumbí l'amplia autonomia que representava el poder central. Desapareguda l'antiga societat civil, ara serà el cristianisme l'element rector i dinamitzador de la vida urbana.

Els antics edificis pagans i civils, desfasats per a mantindre el seu ús inicial, però de solida construcció són enderrocats o passen a tenir diferents usos. De la mateixa manera, la nova i única religió, s'estructura a partir de la mateixa

administració romana, de manera que es creen diòcesis que solapen les anteriors divisions territorials. De capital transcendència són ara els màrtirs, les sepultures, llocs de martiris i qualsevol classe de relíquies i actes litúrgics que duen implícits, condicionen en gran mesura la mateixa entitat arquitectònica i urbanística. Aquests llocs es van convertir en focus d'atracció a l'hora de construir edificis commemoratius i instal·lar nous cementeris que en alguns casos arribaren a ser grans centres de peregrinatge. Un exemple el veurem més endavant amb la presó de san Vicent Màrtir.

La seu episcopal de València se superposà a l'espai que ocupa el centre de la ciutat romana. El paisatge urbà es cristianitza. El conjunt episcopal es configuraria a mitjan del segle VI. El principal edifici fou la catedral, la qual es localitzava al sud del local de l'Almoïna, ocupant la plaça homònima i la catedral, i al sud hi havia l'anomenada presó de sant Vicent.

El conjunt de l'Alcàsser islàmic era una edificació coneguda a través de les fonts documentals, especialment pel *Llibre del Repartiment*, però del qual es desconeixia el seu aspecte formal i situació exacta. L'alcàsser era un palau fortificat d'una ciutat islàmica a les afores d'una ciutat; encara que originàriament fou una petita vila fortificada composta per cases, magatzems i altres estructures col·lectives, com a mesquita. La majoria de doctors que han tractat el tema, coincideixen a situar-lo entre l'actual Palau de l'Arquebisbe i de l'Almodí.

Les intervencions arqueològiques realitzades en el solar de l'Almoïna i els seus voltants aporten importants dades sobre l'evolució urbanística d'aquesta àrea de la ciutat en general i del conjunt de l'Alcàsser en particular. L'Alcàsser de València es troba format per un conjunt de cases nobiliàries, la rauda i l'estructura defensiva del segle XII.

Primerament les cases nobiliàries de l'Almoïna, de les quals s'han trobat les restes de cinc cases diferents situades entorn a la rauda. Enmig de les cases

s'alçava un pati amb un estanc, el qual disposava d'un sistema de canonades subterrànies que travessava altres habitacions, utilitzant un sistema de sifó per elevar l'aigua fins a un sortidor. Aquestes cases foren construïdes a inici del segle XI sobre l'antic soc (mercat) que abastia el primitiu alcàsser. L'edifici estava delimitat per murs fets a partir de l'espoli de pedres d'època romana. Sofrí diverses remodelacions al segle XIII en la zona del pati, entre altres va suprimint-se l'estanc, i subdividint-se l'espai en quatre sectors destinats a la vegetació. Hi havia un segon pati situat cap al nord fet amb lloses de pedra d'època romana.

L'estructura defensiva forma part del complex palacial, i està formada per uns murs molt grossos. Aquesta construcció, d'època almohade, s'adossa pel sud al baptisteri visigot, formant ambdós edificis part de la fortificació de l'alcàsser. En el mur oest es va detectar un va que permetia l'accés des d'aquesta edifici de l'àrea cementerial de la rauda.

La localització d'una necròpoli en l'interior d'una ciutat no és un fenomen habitual en la cultura islàmica. Segons la tradició, normalment els cementeris estaven extramurs i situats a prop de les portes de les medines, per tant, quan aquests apareixen a dintre del recinte urbà es pot pensar que es tracta d'un panteó nobiliari, és a dir, una rauda. La rauda es trobà en la zona meridional de l'Almoïna a dintre del recinte de l'alcàsser. Aquesta rauda va registrar una varietat tipològica de tombes, ja que se'n trobaren unes 90, des de les més senzilles, en una simple fosa rectangular excavada al terra, a la més complexa amb rajoles als costats i el fons amb cal i un realçament per al cap. Aquestes tombes estarien cobertes per terra en la majoria dels cassos.

La quasi total absència d'aixovars funeraris, una de les característiques pròpies dels costums islàmiques, ha impedit datar amb precisió les tombes. Es distingeixen dos fases sobreposades: una més antiga del segle XI i una altra que perdura fins la conquesta de Jaume I. La majoria de les inhumacions eren individuals encara que també n'hi havia de dobles. Les restes eren d'individus

adults tant masculins com femenins i infantils. Alguns enterraments mostraven alguns trets inequívocs de pertànyer a persones destacades amb tombes més cuidades i presència en algunes de fils d'or al voltant del crani, així com restes d'un brodat d'un sudari. Les tombes es trobaven senyalitzades per làpides o esteles que contenien un xicotet text religiós, alguna sura de l'Alcorà, amb el nom del difunt i la data de defunció. Actualment no es pot veure en l'Almoina.

El baptisteri presenta activitat registrada en època islàmica, canviant totalment la seva funcionalitat, encara que és difícil de determinar. Aquestes transformacions es feren al segle X, a jutjar per les ceràmiques trobades.

El circ romà de València

Els circs eren construccions típiques d'època romana imperial. Després de les guerres de Sertori i Pompeu en que València quedà abandonada, ja al segle I, Valentia havia recuperat el seu ritme i començava una llarga etapa de desenvolupament, caracteritzada pel creixement urbà, l'afluència de nous colons, i l'engrandiment de la urbs mitjançant la construcció de grans edificis públics com el fòrum o el circ, i l'execució de diverses obres d'enginyeria.

Ara bé, centrant-nos en el circ, cal dir que el circ romà, era junt a l'amfiteatre i el teatre, un dels edificis més importants destinats a l'oci dels romans. Aquests estaven inspirats en els estadis grecs, de forma allargada amb remats circulars als extrems, un ús destinat a les curses de cavalls, espectacles i commemoracions que mostraven les glòries de l'exèrcit.

El circ romà presenta al centre o *arena*, el qual es presentava com el lloc on es representava l'espectacle, i es trobava partida per la *espina*, estructura allargada que partia en dos parts l'arena del circ formant dos carrers per on corrien les quadrigues. Aquesta era una espècie de mur menut, que solia estar coronada per obeliscs, estàtues i altres ornaments. En cadascun dels extrems de la *espina* hi havia un pilar cònic denominat *meta*.

Pel que respecta a la seva morfologia, era bastant gran, amb uns 350 metres de llarg per 70 d'ample. El circ es trobaria baix edificis com el de Comissions Obreres, l'església de Sant Joan de l'Hospital, l'Església de sant Felipe Neri i sant Tomàs o l'Hotel Palacio Marqués de Caro. De tots aquests edificis, l'únic que ha tret les seves restes a la llum són les de l'església de Sant Joan de l'Hospital, la qual es troba en el carrer Trinquet de Cavallers. A part de l'espina també s'han trobat restes de les grades, encara que el tros que es pot observar en baixar al subterrani on es troba l'espina no es veu; si que són visibles les grades en la plaça que es troba davant de l'església de Sant Tomàs i sant Felip Neri, concretament en l'antic restaurant Tunangalila. Les grades d'aquest circ formaria una espècie de muralla que coincidia amb els límits de la ciutat. L'espina concretament es troba al costat de la cripta de l'emperadriu Constança de Grècia.



Alapont, Bañuls, Ferri, 2012. Detall de les restes de l'espina en l'Església de Sant Joan de l'Hospital.

Cripta de la presó de sant Vicent

San Vicent és una de les figures més conegudes i que més rellevància van tenir al món antic. La seua persona va adquirir molta fama, estenent-se per tota l'orbe romana i fou l'únic sant hispànic que va incorporar la festa a la litúrgia catòlica universal. El martiri de Sant Vicent, es va dur a terme durant l'última de les grans persecucions contra els cristians cap al 304 o 305 d.C. El bisbe de Caesaraugusta i el seu diaca Vicent foren apressats per Dacià i traslladats a València per ser jutjats. El bisbe fou desterrat i per a Vicent va recaure la pena de mort.

Una vegada mort, va ser traslladat i tirat a un molador d'extramurs. El seu cos va restar intacte i els animals no s'acostaren. Per això, va ser lligat a una roda de molí al coll i tiraren el seu cos al mar, però les ones el van retornar. Els fidels cristians li van donar sepultura i sobre la seva tomba es va alçar un edifici que esdevindria en basílica.

La historiografia local, identifica la basílica amb la de Sant Vicent de la Roqueta, situada al carrer San Vicent. El cos hagué de romandre allí fins que, segons diuen alguns autors, a època visigoda es va traslladar a la catedral de la ciutat. El seu culte es va estendre per tot l'Imperi Romà. A la Península Ibèrica es dedicaren a la seua memòria les catedrals de Saragossa, Còrdova i Sevilla. També el culte del màrtir fou nombrosa a França i Itàlia, on es relaciona amb la influència visigoda. La ciutat de València guarda una sèrie de llocs que la tradició popular associa amb la memòria de Sant Vicent, coneguts com a "llocs vicentins".

Les excavacions arqueològiques en el nº3 i 5 de la plaça de l'Almoina es van iniciar al any 1989. L'edifici es tracta d'una construcció de planta quadrada que A. Ribera identifica amb la cúria de la ciutat. Aquest edifici podria haver-se transformat en una església, degut a que al seu voltant s'establí un àrea cementerial. Sobre aquest cementiri s'alçaria el conjunt episcopal d'època visigoda.

Es tracta d'un monument cruciforme amb un gran absis que podria correspondre a la catedral visigoda. Esta construcció té una gran cimentació construïda amb carreu reutilitzat i probablement espoliat de construccions romanes. La cimentació té forma circular i sobre ella descansen tres filades de paredar regular conformant facetes.

Envoltant el conjunt de la gran necròpolis trobem monumentals cistes de pedra, que sols alberga una sola inhumació. Presenten tres xicotets murs recolzats sobre la base i disposats de forma regular per tota la superfície que

servirien per a disposar la tomba. No va aparèixer cap ofrena funerària, en comparació amb les tombes localitzades a l'Almoïna. El material trobat indica que el monument hauria sigut construït cap a la meitat del segle VI.



Ferri, Alapont; Bañuls, 2011. Nau central de la capella de Sant Vicent

Tipològicament, es tracta d'una estructura central de planta de creu amb un sistema de naus o trams independents amb cobertes d'arquivolta de canó. Cada nau queda delimitada per un mur cap a l'exterior i separades per arcs de mig punt en la intersecció

o tram central on s'eleva el cimbori. Es poden reconèixer dues parts: la zona de l'absis, la del creuer i la nau dels peus.

Entre els anys 711-715, els musulmans es fan amb el control de la Hispània visigoda. L'acord de Tudmir, va permetre mantenir les estructures visigodes, inclosa la seu episcopal fins al segle VIII quan es destrueix València a mans d'Abd al-Rahman I al any 778. D'aquest període estaria l'última fase de la necròpoli de la seu episcopal, formada per tombes individuals en fosa que usaven com a coberta fragments de mobiliari litúrgic, alguns d'ells destruïts, que evidencien una destrucció d'elements rituals.

Arran el segle IX, es produeix un canvi cultural i religiós i la capella visigoda sofreix remodelacions. Al segle IX-X, la capçalera de l'església es trenca i s'instal·la en la part externa un forn de calefacció per a instal·lar un *hamman* o banys que s'adapten a l'estructura preexistent. S'individualitza l'edifici de la catedral visigoda configurant-se el límit est de l'actual plaça de l'Almoïna.

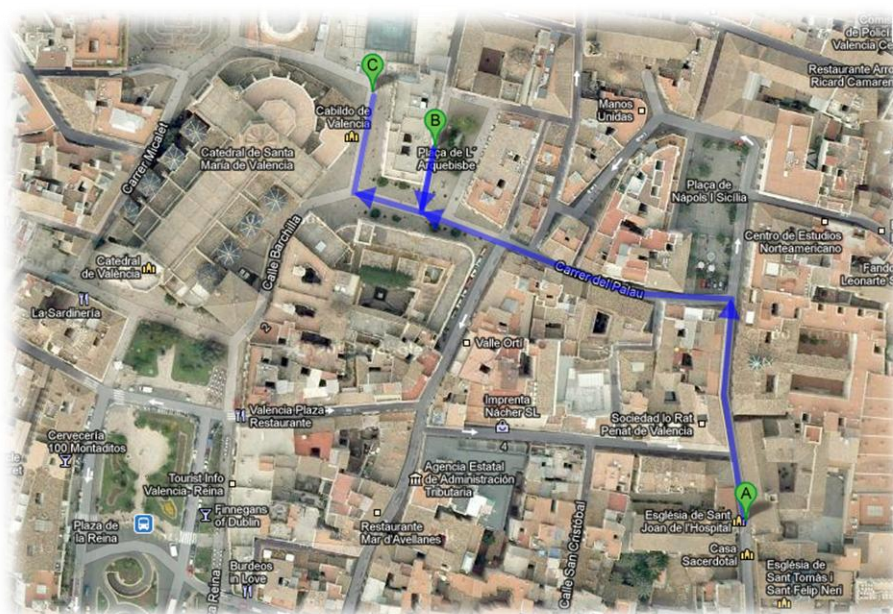
L'accés als banys s'efectuava per una porta porticada a l'est del braç nord de l'antiga capella cruciforme, el creuer de la qual, es va convertir en la sala tèbia on arribava el calor a través de dos grans toveres porticades en el tabic que la separava de la sala calenta situada a la capçalera. La sala freda i el vestíbul, separades també per tabics, es situaven als peus de l'antiga capella.

Aquestos banys es van deixar d'utilitzar a finals del segle X, moment en què la ciutat ja deuria comptar amb banys de nova planta. També es fa una reforma de l'edifici inutilitzant-se el forn a la vegada que es construeix una escala a la nau central, d'accés a una habitació superior.

A l'època de taifes, es construeix una sèrie de vivendes que en alguns casos s'adossen a l'exterior de l'edifici cruciforme i al gran edifici absidal. Estes vivendes són arrasades a finals del segle XI.

Quan es va produir l'entrada de Jaume I a la ciutat, l'únic visible del monument funerari visgot era l'ala nord, que encara mantenia en peu la seua coberta, la resta s'havia esqueixalat amb el pas del temps. Tot i així, no s'havia perdut l'associació del lloc amb la figura del màrtir.

Els tres punts que conformen el recorregut arqueològic tractat. Elaboració pròpia a partir de Google Maps.



Bibliografia:

MARÍN JORDÁ, Carmen, ROSELLÓ MESQUIDA, Miquel i RIBERA LACOMBA, Albert, *L'almoina: de la fundació de València als orígens dels cristianisme*; Ajuntament de València, 1999.

MARÍN JORDÁ, Carmen i RIBERA LACOMBA, Albert, *Las termas romanas de l'Almoina (València)*; Ajuntament de Valencia, 1999.

MARÍN JORDÁ, Carmen i RIBERA LACOMBA, Albert; *Las termas de la época romana republicana de l'Almoina (Valencia)*, Ajuntament de València, 2010.

PASCUAL PACHECO, Pepa i VIOQUE HELLÍN, José, *El Alcázar islámico de Valencia*; València, 2010.

RUBIO VELA, Agustín i VIOQUE HELLÍN, José, *La institución y el edificio de la almoina de Valencia*; Ajuntament de València, Valencia, 2010.

RIBERA LACOMBA, Albert, *La arqueología romana de Valentia*. Informe preliminar, Servicio de archivos, bibliotecas, museos y monumentos, Ayuntamiento de Valencia, 1983.

S.I.A.M., *La Cripta arqueológica de la cárcel de San Vicente*; Ajuntament de València, 1998.